



BY PELIKAN DANIEL

MAVERICK

Stejnoseměrný regulátor MSC-30BR-WP

Uživatelská příručka

WWW.PELIKANDANIEL.COM

Úvod

Gratuluje vám k zakoupení tohoto voděodolného regulátoru otáček Maverick. Věříme, že si s ním užijete spoustu zábavy. Nejprve si však pečlivě přečtete tuto uživatelskou příručku, abyste se plně seznámili s bezpečnostními pokyny, pokyny k provozu apod.

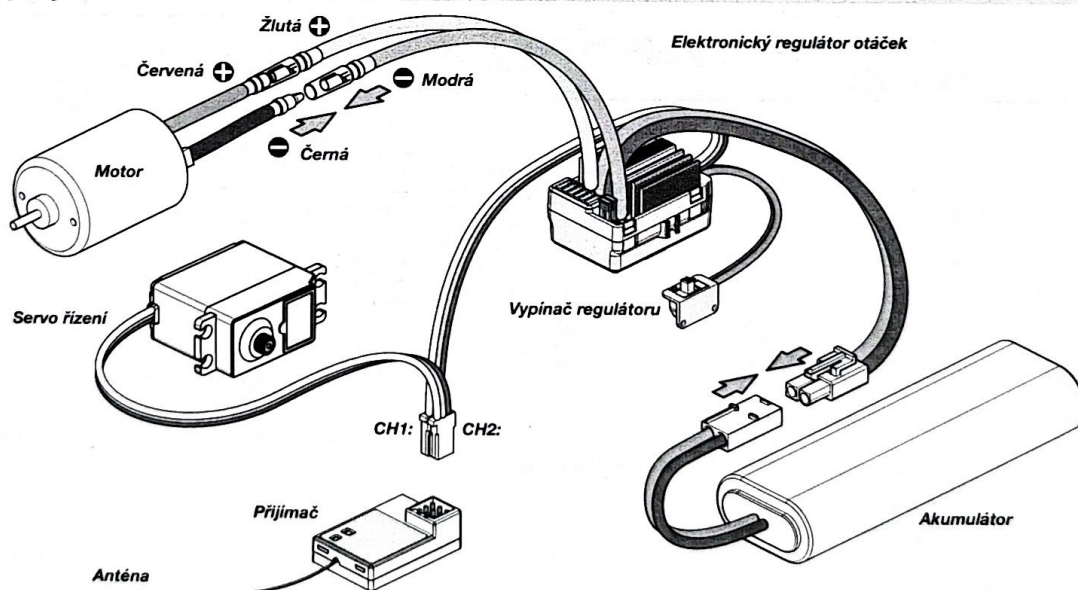
Bezpečnostní opatření

Nedodržení těchto opatření může vést k poškození na zdraví vás nebo osob ve vašem okolí. Zároveň hrozí nevratné poškození vašeho modelu, nebo způsobení škody na majetku.

- Po ukončení jízdy vždy odpojte akumulátor od regulátoru.
- Nikdy nepřipojujte baterii k regulátoru ve špatné polaritě, nebo jinak chybně. Při špatném zapojení dojde k poškození regulátoru.
- Pro správné sledování kapacity použijte k motoru volitelný kondenzátor.
- Používáte-li 2článekový LiPo akumulátor nebo 6článekový NiMH akumulátor, musíte použít alespoň 12T motor.
- Používáte-li 3článekový LiPo akumulátor nebo 9článekový NiMH akumulátor, musíte použít alespoň 18T motor. U motorů s méně závitů dochází k přehřívání, a hrozí poškození regulátoru (i v případě, že je motor používán v jeho řádném rozsahu, regulátor může být nastaven na jiný typ tratě, jiné převody...).
- Po jízdě v mokru/vodě řádně vysušte regulátor a konektory.
- Během jízdy se regulátor zahřívá. Nedotýkejte se chladiče, dokud po jízdě nezchladne.
- Regulátor disponuje 2 provozními režimy podle typu akumulátoru (LiPo/NiMH). Nastavte příslušný režim podle akumulátoru, který používáte. Neprovedete-li toto nastavení, hrozí nafouknutí, vznícení, výbuch nebo jiné poškození akumulátoru.

Začínáme

1. Zapojení přijímače



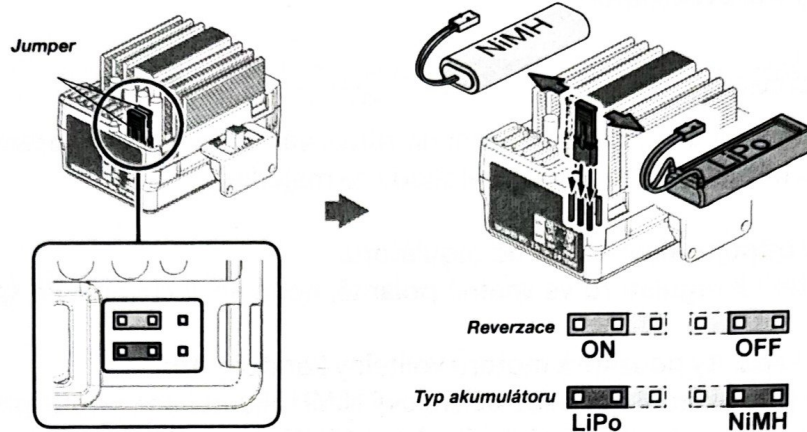
Pozor
Neohýbejte anténu do ostrých úhlů.

Technické specifikace regulátoru

- Trvalý/špičkový proud dopředu: 40/180 A
- Trvalý/špičkový proud dozadu: 20/90 A
- Napájení: 2–3S LiPo/5–9článekový NiMH/NiCd
- Motor při 2S LiPo/6č. NiMH: 540/550 ≥ 12T, ot/min < 3000 při 7,2 V
- Motor při 3S LiPo/9č. NiMH: 540/550 ≥ 18T, ot/min < 20000 při 7,2 V
- Odpor: dopředu 0,002 Ω, dozadu 0,004 Ω
- Zabudovaný BEC: 2 A/5 V (lineární)
- Frekvence PŠM: 1KHz
- Rozměry/hmotnost: 46,5×34×28,5 mm/65 g

2. Volba typu akumulátoru

Regulátor je programován použitím jumperů pro volbu nastavení (pro manipulaci s jumperem doporučujeme použít pinzetu).



Podpěťová ochrana


Jakmile klesne napětí akumulátoru pod hraniční hodnotu na déle než 2 sekundy, regulátor přejde do ochranného režimu. Po zastavení modelu se rozblíká červená kontrolka na regulátoru. To značí, že vybavila podpěťová ochrana.

Zvukový signál	
1 krátké pípnutí	Akumulátor je NiMH/NiCD.
2 krátké pípnutí	Akumulátor je 2S LiPo.
3 krátké pípnutí	Akumulátor je 3S LiPo.
1 dlouhé pípnutí	Kalibrace a zkušba proběhly správně. Regulátor je připraven k použití.

LED kontrolka	
Nesvíí	Spoušť je v neutrální poloze.
Bliká	Dopředu/dozadu/brzda na částečný plyn.
Svíí	Dopředu/dozadu/brzda na plný plyn.

3. Řízení modelu

- 1.** TH. TRIM



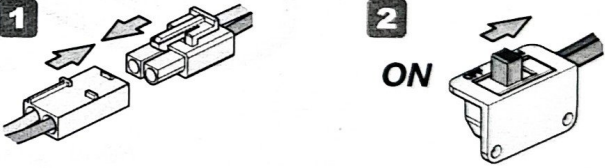
Vycentrujte trim plynu.

Nor. ST TH Rev. **Přepínač reverzace**

Pro vysíláče Maverick zvolte polohu „REV“.


ON

Zapněte.
- 2.**



1

2 ON
- 3.**



! Nedotýkejte se spouště

Stop (neutrální poloha)

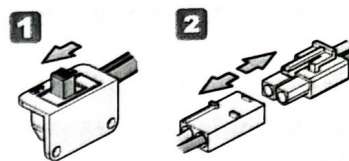
4. Jakmile zaslechnete zvukový signál, nastavení regulátoru bylo dokončeno.

4. Vypnutí modelu

Regulátor je programován použitím jumperů pro volbu nastavení (pro manipulaci s jumperem doporučujeme použít pinzetu).



Ujistěte se, že je přijímač před připojením akumulátoru vypnutý.
Hrozí ztráta kontroly nad modelem.

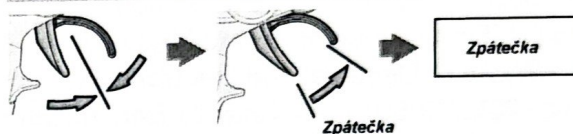


Spoušť

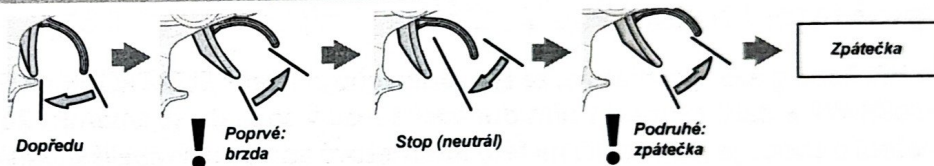


Zpátečka: dvě metody zařazení zpátečky

A Brzda → zpátečka



B Dopředu → dvakrát zabrzdit → zpátečka



5. Chybová hlášení

Porucha	Příčina	Řešení
Nejezdí	Baterie ve vysílači jsou špatně vložené, nebo vybité. Poškozené vodiče. Regulátor přerušen teplotní ochranou.	Zkontrolujte polaritu baterií, případně vložte nové/nabitě baterie. Přepájejte a zaizolujte všechny vodiče. Neprodleně ukončete provoz, než regulátor zchladne.
Nereaguje na ovládání	Baterie ve vysílači nebo modelu jsou špatně vložené, nebo vybité. Automatická kalibrace rozsahu plynu je špatně provedena. Model nedosahuje nejvyšších rychlostí.	Zkontrolujte polaritu baterií, případně vložte nové/nabitě baterie. Nastavte trim do středové polohy a restartujte regulátor. Nastavte volič D/R, EPA a ATL na maximální hodnotu.
Obrácená zpátečka a plyn	Přepínač reverzace serva je ve špatné poloze.	Přepněte přepínač reverzace serva do opačné polohy (viz část 6).
	Zkontrolujte, zda jsou vodiče mezi ESC a motorem správně připojeny.	V části 3 je zobrazeno zapojení motoru.

Teplotní ochrana

Jakmile teplota regulátoru překročí mezní hodnotu (dána při výrobě) na déle než 5 sekund, regulátor omezí výstupní výkon. V tomto stavu je reakce na stisknutí plynu náhodné zrychlování a zpomalování. Neprodleně ukončete provoz, zjistěte příčinu přehřívání a vyčkejte, dokud nezhasne kontrolka. Nechte regulátor na 15 minut vychladnout. Teplotní ochrana se deaktivuje, a vy si budete moci opět užít jízdu s vaším modelem.

Ochrana při ztrátě signálu

Jakmile dojde ke ztrátě signálu po více než 0,1 sekundy, ochrana regulátoru vybaví. Silně doporučujeme aktivovat nouzový režim Failsafe.

Provoz za mokra

Tento regulátor je navržen odolný proti vodě. Vyhněte se jízdě za bouře. Po ukončení jízdy pečlivě osušte regulátor a všechny jeho součásti.

Recyklace (Evropská unie)

Elektrická zařízení opatřená symbolem přeškrtnuté popelnice nesmějí být vyhazována do běžného domácího odpadu, namísto toho je nutno je odevzdat ve specializovaném zařízení pro sběr a recyklaci. V zemích EU (Evropské unie) nesmějí být elektrická zařízení vyhazována do běžného domácího odpadu (WEEE - Waste of Electrical and Electronic Equipment - Likvidace elektrických a elektronických zařízení, směrnice 2012/19/EU). Nežádoucí zařízení můžete dopravit do nejbližšího zařízení pro sběr nebo recyklačního střediska. Zařízení poté budou likvidována nebo recyklována bezpečným způsobem zdarma. Odevzdáním nežádoucího zařízení můžete učinit důležitý příspěvek k ochraně životního prostředí.



EU prohlášení o shodě

Tímto HPI Racing A/S. prohlašuje, že typ rádiového zařízení: ELEKTRONICKÝ REGULÁTOR OTÁČEK MSC-30BR-WP a další zařízení s ním dodávaná jsou v souladu se směrnicí 2014/53/EU. Úplné znění EU prohlášení o shodě je k dispozici na této internetové adrese www.pelikandaniel.com/doc/



Toto rádiové zařízení 2.4GHz je možno používat bez předchozí registrace nebo individuálního schvalování ve všech zemích Evropské unie.

Záruka

PELIKAN DANIEL zaručuje, že toto zařízení je v okamžiku prodeje prosto vad jak v materiálu, tak i v provedení. Tato záruka nekryje žádné části poškozené používáním nebo v důsledku jejich úpravy; v žádném případě nemůže odpovědnost výrobce a dovozce přesáhnout původní pořizovací cenu zařízení. Firma PELIKAN DANIEL si také vyhrazuje právo změnit nebo upravit tuto záruku bez předchozího upozornění. Zařízení je předmětem průběžného vylepšování a zdokonalování - výrobce si vyhrazuje právo změny konstrukčního provedení bez předchozího upozornění. Protože firma PELIKAN DANIEL nemá žádnou kontrolu nad možným poškozením při přepravě, skladování a nad způsobem používání, nemůže být předpokládána ani přijata žádná odpovědnost za škody spojené s používáním zařízení.

Tento záruční list opravňuje k provedení bezplatné záruční opravy výrobku dodávaného firmou PELIKAN DANIEL ve lhůtě 24 měsíců. Záruka se nevztahuje na přirozené opotřebení v důsledku běžného provozu, protože jde o výrobek pro sportovně-modelářské použití, kdy jednotlivé díly pracují pod mnohem vyšším zatížením, než jakému jsou vystaveny běžné hračky. Pohyblivé díly zařízení (motory atd.) podléhají přirozenému opotřebení a po čase může být nezbytná jejich výměna.

Záruka se nevztahuje také na jakoukoliv část zařízení, která byla nesprávně instalována, bylo s ní hrubě nebo nesprávně zacházeno, nebo byla poškozena při havárii, nebo na jakoukoliv část zařízení, která byla opravována nebo měněna neautorizovanou osobou (to se týká i aplikace jakýchkoliv impregnačních nátěrů/nástřiků). Stejně jako jiné výrobky jemné elektroniky nevystavujte toto zařízení působení vysokých teplot, nízkých teplot vlhkosti nebo prašnému prostředí. Neoponechávejte jej po delší dobu na přímém slunečním světle.

Požadavek na záruční opravu uplatňujte, prosím, v prodejně, kde jste zařízení zakoupili.

Provozní frekvence	2,400–2,4835 GHz
--------------------	------------------